

Wisła Warszawiakom, Wisła Warszawie

**RODZAJ LEKCJI:**

lekcja stacjonarna

GRUPA WIEKOWA:

szkoła podstawowa klasy 4–8

METODA PRACY:

praca w grupach

CZAS TRWANIA:

1 godzina lekcyjna

W SKRÓCIE:

Za pomocą analizy reprodukcji obrazów i fotografii uczniowie uświadamiają sobie ważną rolę Wisły w życiu warszawiaków → dzielą się własnym doświadczeniem w zakresie tego tematu.

CELE LEKCJI:

Zwrócenie uwagi uczniów na znaczenie Wisły dla Warszawy i warszawiaków poprzez eksplorację jej dziedzictwa kulturowego za pomocą archiwalnych zdjęć i obrazów.

POMOCE DYDAKTYCZNE:

- Wydruki w dobrej jakości i w formacie A3 ilustracji (fotografii oraz dzieł malarskich) dotyczących Wisły (zestawienie proponowanych wydruków znajduje się w części *Pomoce dydaktyczne*). Do każdej ilustracji (w miarę możliwości) należy dodać jej tytuł oraz autora.
- Uczniowskie telefony komórkowe z dostępem do Internetu.
- Zapisane na szkolnej tablicy trzy polecenia, które posłużą uczniom do opisanie ilustracji:
 - opisz ilustrację (sięgnij także po wiadomości historyczne),
 - określ, z jakiego okresu pochodzi ilustracja,
 - określ rolę Wisły w widocznej scenie i podaj podobne przykłady.





PRZEBIEG ZAJĘĆ

1. JAK POSTRZEGAMY WISŁĘ (10 minut):

Nauczyciel, nie zdradzając jej nazwy, prezentuje uczniom współczesną fotografię Plaża przy Moście Poniatowskiego w Warszawie (link do ilustracji znajduje się w części Pomoce Dydaktyczne – fotografia nr 1). Uczniowie proszeni są o opisanie widzianej sceny, o próbę określenia miejsca jej wykonania i pory roku, a także uczestników wydarzenia.

W miarę potrzeby nauczyciel wyjaśnia uczniom, że jest to miejsce popularnie zwane Poniatówką (swoją nazwą nawiązuje do pobliskiego Mostu Poniatowskiego oraz do funkcjonującej przed wojną po jego drugiej stronie plaży). Jest jedną z kilku warszawskich plaż. Dopytuje uczniów o popularność takiego sposobu spędzania czasu wśród nich oraz innych mieszkańców Warszawy.

Informuje, że wspólnie przyjrzą się różnym – historycznym i współczesnym – przykładom roli Wisły w życiu warszawiaków i Warszawy.

2. WISŁA A WARSZAWA (25 minut):

Uczniowie łączą się w grupy. Każda z nich otrzymuje po jednej (lub po kilka) ilustracji z zestawu wydrukowanego przez nauczyciela. Zadaniem grup jest je opisać, korzystając z wytycznych zapisanych na tablicy, i wywnioskować, jaką Wisła odgrywa/odgrywała rolę w życiu Warszawy

Przy realizacji zadania uczniowie mogą korzystać z Internetu w swoich telefonach komórkowych oraz z podpowiedzi i wskazówek nauczyciela (informacje na temat prezentowanych ilustracji są zestawione w opracowaniu w części Baza wiedzy dla prowadzącego zajęcia).

Każda grupa przedstawia efekt swojej pracy. Propozycje roli Wisły zapisywane są na tablicy.

3. MOJA WISŁA (10 minut):

W ostatniej części zajęć nauczyciel zachęca również do refleksji nad rolą Wisły w przyrodzie (znaczenie dla roślinności, ptaków, ryb i innych zwierząt) oraz prosi uczniów o opisanie roli warszawskiej Wisły w ich życiu, o podzielenie się historiami rodzinnymi, własnym doświadczeniem. Jeżeli pojawią się propozycje, które nie zostały zapisane na tablicy, to należy uzupełnić listę.

W ten sposób powstaje zestawienie pokazujące historyczną i współczesną zależność Warszawy od Wisły. Na koniec uczniowie zastanawiają się, które przykłady z historii ich szczególnie zainteresowały lub zainspirowały, a które warto reaktywować.



BAZA WIEDZY DLA PROWADZĄCEGO ZAJĘCIA

WAŻNIEJSZE INFORMACJE NA TEMAT OMAWIANYCH ILUSTRACJI (ODPOWIEDNIE WIZERUNKI ZNAJDUJĄ SIĘ W CZĘŚCI POMOCE DYDAKTYCZNE):

1. FOTOGRAFIA AUTORSTWA TADEUSZA RUDZKIEGO *PLAŻA PRZY MOŚCIE PONIATOWSKIEGO W WARSZAWIE.*

Na zdjęciu widać ludzi wypoczywających na popularnej Poniatówce – współczesnej plaży zlokalizowanej w Warszawie przy zabytkowym Moście Poniatowskiego. Zdjęcie zostało wykonane w wiosenne sobotnie popołudnie (w kwietniu 2015 roku). Jest przykładem na popularność Wisły jako miejsca wypoczynku i spotkań wśród mieszkańców Warszawy.

2. FOTOGRAFIA AUTORSTWA UŻYTKOWNIKA *PANEK FILTRY WARSZAWSKIE.*

Opisz ilustrację (sięgnij także po wiadomości historyczne).

W centralnej części kadru widzimy zieloną przestrzeń oraz zespół budynków z czerwonej cegły. To teren Filtrów Warszawskich – od XIX wieku dostarczających dla warszawiaków wodę. Filtry powstały z inicjatywy prezydenta Sokratesa Starynkiewicza wg projektu Williama Lindleya. To tu jest oczyszczana woda pochodząca z Wisły. Zakład zarządzany jest przez Miejskie Przedsiębiorstwo Wodociągów i Kanalizacji.

Większość obiektów jest chroniona wpisem do rejestru zabytków, a cały kompleks został uznany za pomnik historii.

Określ, z jakiego okresu pochodzi ilustracja.

Zdjęcie zostało wykonane we wrześniu 2012 roku.

Określ rolę Wisły w widocznej scenie i podaj podobne przykłady.

Rolą Wisły jest dostarczanie wody warszawiakom i odbiór ścieków (ścieki trafiają do oczyszczalni, a po skończonym procesie oczyszczania woda trafia z powrotem do rzeki).

3. FOTOGRAFIA AUTORSTWA GRAŻYNY RUTOWSKIEJ *REKREACJA NA PLAŻY NAD WISŁĄ W WARSZAWIE (ZBIORY NARODOWEGO ARCHIWUM CYFROWEGO).*

Opisz ilustrację (sięgnij także po wiadomości historyczne).

Kąpiący się i wypoczywający na plaży. W oddali zabudowa warszawskiej Pragi w rejonie Wybrzeża Szczecińskiego przy zbiegu z ul. Kłopotowskiego i ul. Okrzei – widoczne bloki mieszkalne osiedla Pannieńska oraz zabytkowa Komora Wodna (niski budynek z lewej strony kadru). Podobne plaże ciągnęły się niemal wzdłuż całego praskiego brzegu Wisły.

Obecnie w tym miejscu brzeg jest porośnięty gęstą roślinnością. Warto zwrócić uwagę na kąpiących się w Wiśle – w późniejszym okresie stan rzeki znacznie się pogorszył i takie sceny przeszły do historii. Po wieloletniej przerwie obserwujemy powrót mieszkańców Warszawy do zwyczaju spędzania czasu na plażach – pomocne w tym było uporządkowanie i przygotowanie plaż. Wciąż jednak kąpiel w Wiśle wiąże się z dużym ryzykiem – jej prądy są silne, pojawiają się wiry, a dno nie jest unormowane. Obecnie nie ma wyznaczonych legalnych miejsc do kąpania.

Jest to fotografia wykonana przez Grażynę Rutowską. Oryginał zdjęcia znajduje się w Narodowym Archiwum Cyfrowym.

Widoczna na zdjęciu Komora Wodna (dziś siedziba Urzędu Stanu Cywilnego) to dawne miejsce poboru opłat za przejazd przez istniejący tu w XIX wieku most łyżwowy. Obecnie obiekt jest chroniony wpisem do rejestru zabytków.

Opisz, z jakiego okresu pochodzi ilustracja.

Wydarzenie miało miejsce w lipcu 1969 roku.

Określ rolę Wisły w widocznej scenie i podaj podobne przykłady.

Pełni funkcje rekreacyjne, wypoczynkowe i sportowe. Podobne przykłady z historii i współczesności: trasy spacerowe, rowerowe, narciarskie (biegówki) wzdłuż Wisły, wędkowanie.



4. FOTOGRAFIA AUTORSTWA UŻYTKOWNIKA BOSTON9 WJAZD NA MOST PONIATOWSKIEGO OD STRONY ALEJ JEROZOLIMSKICH.

Opisz ilustrację (sięgnij także po wiadomości historyczne).

Widać charakterystyczne wieżyczki Mostu Poniatowskiego, tory tramwajowe oraz jezdnie wypełnione samochodami i autobusami. Most bezpośrednio łączy dwie dzielnice Warszawy – Śródmieście i Pragę-Południe.

Most ma bardzo skomplikowane dzieje. Został oddany do użytku w 1914 roku. Pozwolił na rozwój prawobrzeżnej Warszawy (m.in. Saskiej Kępy). W swojej historii dwukrotnie był niszczony – najpierw w 1915, gdy jego środkowe przęsła zostały wysadzone w powietrze przez wycofujących się z Warszawy Rosjan, i w 1944 roku, gdy został zburzony przez uciekających żołnierzy niemieckich. Za każdym razem był odbudowywany.

Most Poniatowskiego jest chroniony wpisem do rejestru zabytków. Poza samą konstrukcją szczególnie interesująca jest jego oprawa architektoniczna (wieżycy, kamienne ławeczki), których autorem był Stefan Szyller.

Wiśła była barierą w transporcie i komunikacji pomiędzy prawobrzeżną i lewobrzeżną Warszawą. Techniczne rozwiązania takie jak mosty pozwalały na jej ujarznienie.

Opisz, z jakiego okresu pochodzi ilustracja.

Zdjęcie zostało wykonane w sierpniu 2011 roku.

Określ rolę Wisły w widocznej scenie i podaj podobne przykłady.

Wiśła jako przeszkoda. Podobne techniczne rozwiązania stosowane w celu pokonania Wisły i połączenia warszawskich brzegów to inne mosty (np. Most Śląsko-Dąbrowski znajdujący się w gminnej ewidencji zabytków) oraz metro (II linia metra przechodzi pod dnem Wisły). W celu zniwelowania ryzyka powodzi i opanowania wylewów Wisły wybudowano wały przeciwpowodziowe.

5. OBRAZ ALEKSANDRA GIERYMSKIEGO ŚWIĘTO TRĄBEK I (ZBIORY MUZEUM NARODOWEGO W WARSZAWIE).

Opisz ilustrację (sięgnij także po wiadomości historyczne).

Brzeg warszawskiej Wisły na wysokości Nowego Miasta – w tle widoczny pociąg jadący mostem przy Cytadeli (dziś w tym miejscu znajduje się Most Gdański). Widać również liczne barki towarowe (tzw. berlinki) oraz tratwy, a także mniejsze łódki. Jest późne popołudnie. Warszawscy Żydzi zebrani nad wodą wznoszą modlitwy.

To żydowski rytuał Taszlich – obrzęd symbolicznego oczyszczenia z grzechów, polegający na wyrzuceniu w nurt rzeki, strumienia lub do morza drobin wytrząśniętych z kieszeni. Czynności tej towarzyszą stosowne modlitwy. Obrzęd jest częścią święta Rosz ha-Szana. Charakterystyczną cechą liturgii tego dnia jest gra na trąbie wykonanej z rogu baraniego. W Polsce nie-Żydzi nazywali te dni Świętem Trąbek.

Jest to obraz olejny wykonany na płótnie przez Aleksandra Gierymskiego. Oryginał obrazu znajduje się w zbiorach Muzeum Narodowego w Warszawie. Artysta w swojej twórczości często uwzględniał sceny z życia codziennego Warszawy.

Opisz, z jakiego okresu pochodzi ilustracja.

Obraz został namalowany w 1884 roku.

Określ rolę Wisły w widocznej scenie i podaj podobne przykłady.

Rola Wisły w obrzędach religijnych warszawskich Żydów; w kulturze – Wiśła pojawia się w różnych tekstach kultury, na obrazach, w filmach i piosenkach – np. w piosence Sen o Warszawie Czesława Niemena.



6. OBRAZ CANALETTA WIDOK WARSZAWY OD STRONY PRAGI (WEDUTA ZNAJDUJE SIĘ NA ZAMKU KRÓLEWSKIM).

Opisz ilustrację (sięgnij także po wiadomości historyczne).

Widzimy panoramę Warszawy z Zamkiem Królewskim i zabudową Starego i Nowego Miasta, liczne jednostki pływające po Wiśle różnej wielkości. Po lewej stronie kadru zabudowa praskiego brzegu – wyraźnie o charakterze wiejskim. Obecność młynów wodnych. Wisła oddziela obydwie miasta – w czasach powstania obrazu Warszawa i Praga stanowiły osobne organizmy miejskie.

To nad Wisłą ulokowano miasto – rzeka mogła stanowić linię obronną, a jednocześnie była źródłem wody i pożywienia oraz miejscem wylewania ścieków. Wisła jest także korytarzem napowietrzającym miasto. Widoczna skarpa warszawska to charakterystyczny element ukształtowania krajobrazu Warszawy oraz stanowi wraz z zabytkowymi budynkami (a ostatnio także wieżowcami) jeden z najważniejszych elementów jej współczesnej panoramy.

Autorem obrazu jest Włoch Bernardo Bellotto zwany Canaletto. Na zlecenie króla Stanisława Augusta Poniatowskiego namalował widoki (pejzaże miejskie) Warszawy. Wizerunki miasta z jego dzieł zostały wykorzystane przy odbudowie Warszawy po zniszczeniach z II wojny światowej.

Obraz znajduje się w Zamku Królewskim w Warszawie.

Opisz, z jakiego okresu pochodzi ilustracja.

Obraz został namalowany w 1770 roku.

Określ rolę Wisły w widocznej scenie i podaj podobne przykłady.

Wisła przepływająca przez Warszawę jest ważnym składnikiem układu i krajobrazu miasta.

7. FOTOGRAFIA UŻYTKOWNIKA KREON1974 POMNIK SYRENKI WARSZAWSKIEJ.

Opisz ilustrację (sięgnij także po wiadomości historyczne).

Widzimy Most Świętokrzyski oraz na pierwszym planie pomnik syreny – kobiety z rybim ogonem, która w prawej ręce trzyma miecz, a w lewej tarczę z orłem i napisem „Warszawa”. Pomnik stoi nad Wisłą, na bulwarze.

Pomnik nawiązuje do jednego z symboli Warszawy. Syrena znajduje się w herbie miasta i jest bohaterką kilku legend.

Opisz, z jakiego okresu pochodzi ilustracja.

Fotografia jest współczesna, natomiast syrena została odlana z brązu w 1938 roku. Autorką rzeźby jest Ludwika Nitschowa, a pozowała jej Krystyna Krahełska (autorka znanej piosenki Hej, chłopcy, bagnet na broń).

Określ rolę Wisły w widocznej scenie i podaj podobne przykłady.

Rola Wisły w symbolice i legendach. Inne przykłady: Pomnik Kościuszkowców na praskim brzegu Wisły; Płyta Desantu 3 Dywizji Piechoty 1 Armii WP upamiętniająca desant żołnierzy spieszących na pomoc walczącym powstańcom we wrześniu 1944 roku.

8. FOTOGRAFIA KONRADA BRANDLA GALARY NA WIŚLE W WARSZAWIE (FOTOGRAFIA ZNAJDUJE SIĘ W ZBIORACH BIBLIOTEKI PUBLICZNEJ M.ST. WARSZAWY).

Opisz ilustrację (sięgnij także po wiadomości historyczne).

Brzeg warszawskiej Wisły, w tle fragment mostu Kierbedzia (widoczne filar i fragment przęsła). Przystań dla barek na wysokości Mariensztatu. Barki wyładowane towarami – prawdopodobnie są to ziemniaki lub jabłka. Pomiedzy nimi przechadzają się ludzie – przypuszczalnie właściciele towarów oraz kupcy. Towar został przywieziony na barkach z południowych obszarów Wisły.

Wisła służyła do przewożenia różnych towarów barkami o różnych wymiarach. Jedną z popularnych form barek była tzw. berlinka (barka kryta). Rzeką często również spławiano drewno.

Opisz, z jakiego okresu pochodzi ilustracja.

Zdjęcie zostało wykonane przez fotografa Konrada Brandla w II poł. XIX wieku.

Określ rolę Wisły w widocznej scenie i podaj podobne przykłady.

Wisła pełniła rolę szlaku towarowego, pozwalała na przewóz i handel. W Warszawie istnieją trzy porty o różnych funkcjach: praski, żerański oraz czerniakowski. Pierwszy i ostatni znajdują się w gminnej ewidencji zabytków.

9. OBRAZ ALEKSANDRA GIERYMSKIEGO PIASKARZE (ZBIORY MUZEUM NARODOWEGO W WARSZAWIE).

Opisz ilustrację (sięgnij także po wiadomości historyczne).

Brzeg Wisły, wysoki, umocniony, w tle most Kierbedzia – charakterystyczna kratownica. Przy brzegu zacumowane łodzie z żaglami. Na pierwszym planie łódki wypełnione piaskiem. Pracujący mężczyźni wyładowują piasek na brzeg.

Piaskarze z dna Wisły pozyskiwali ważny surowiec budowlany – piasek i żwir. Jednocześnie dzięki ich pracy udrażniano koryto rzeki – utrzymywano żeglowność i osłabiano potencjalne powodzie. Wydobywanie piasku odbywało się za pomocą specjalnych narzędzi oraz siły fizycznej.

Obraz olejny jest autorstwa Aleksandra Gierymskiego.

Opisz, z jakiego okresu pochodzi ilustracja.

Obraz został namalowany w 1887 roku.

Określ rolę Wisły w widocznej scenie i podaj podobne przykłady.

Rola Wisły w życiu handlowym i rzemieślniczym; inne przykłady: produkcja łodzi przez warszawskie firmy; pozyskiwanie lodu na potrzeby chłodzenia wnętrz piwnic i spiżarni (łodówki przed wojną były rzadkością).



DLA POSZERZENIA SWOJEJ WIEDZY O ZNACZENIU WISŁY DLA WARSZAWY WARTO ZAPOZNAĆ SIĘ Z TREŚCIĄ NASTĘPUJĄCYCH STRON:

www.wislawarszawska.pl

www.dzielnicawisla.um.warszawa.pl

www.jawisla.pl

www.portczerniakowski.waw.pl/port-czerniakowski/historia

<http://www.rokwisly.pl/zasoby/biblioteczka-wislana/>

<http://www.przewodnik.fundajakim.pl/>



POMOCE DYDAKTYCZNE

ZESTAW MATERIAŁÓW DO WYDRUKOWANIA:



1. Fotografia autorstwa Tadeusza Rudzkiego *Plaża przy Moście Poniatowskiego w Warszawie.*

Fotografia w lepszej rozdzielczości: https://upload.wikimedia.org/wikipedia/commons/7/7b/POL_Warszawa_plaza_18.JPG



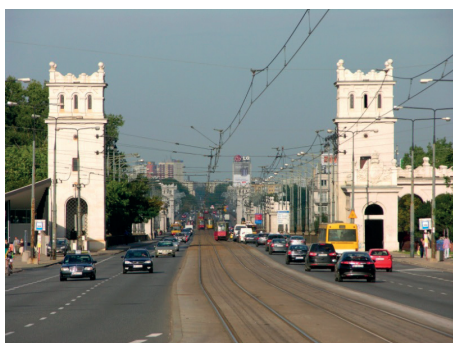
2. Fotografia autorstwa użytkownika Panek *Filtry Warszawskie.*

Link do ilustracji w lepszej rozdzielczości: https://commons.wikimedia.org/wiki/File:Filtry_i_dom_boduena_z_g%C3%B3ry.jpg



3. Fotografia autorstwa Grażyny Rutowskiej *Rekreacja na plaży nad Wisłą w Warszawie* (zbiory Narodowego Archiwum Cyfrowego).

Link do zdjęcia w lepszej rozdzielczości: https://audiovis.nac.gov.pl/i/PIC/PIC_40-S-25-9.jpg



4. Fotografia autorstwa użytkownika Boston9 *Wjazd na Most Poniatowskiego od strony Alej Jeruzolimskich.*

Link do zdjęcia w lepszej rozdzielczości: http://warszawa.wikia.com/wiki/Plik:Wjazd_na_Most_Poniatowskiego_od_strony_Alej_Jeruzolimskich.JPG



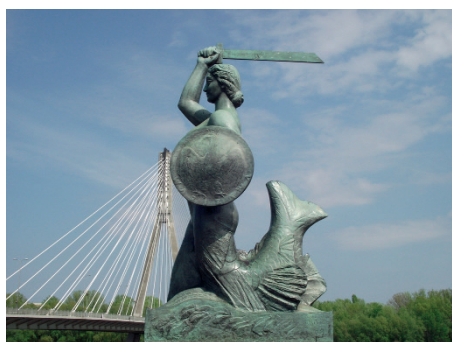
5. Obraz Aleksandra Gierzyńskiego *Święto Trąbek I* (zbiory Muzeum Narodowego w Warszawie).

Link do reprodukcji obrazu w lepszej rozdzielczości: http://cyfrowe.mnw.art.pl/dmuseion/docmetadata?id=4631&show_nav=true&full_screen=true#



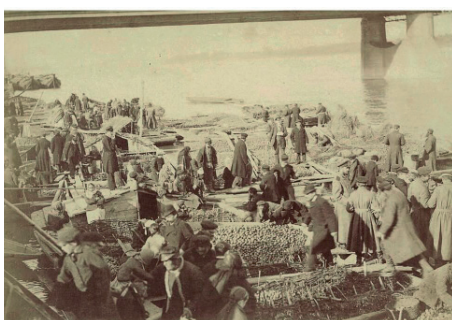
6. Obraz Canaletta *Widok Warszawy od strony Pragi* (weduta znajduje się na Zamku Królewskim).

Link do reprodukcji obrazu w lepszej rozdzielczości: https://pl.wikipedia.org/wiki/Plik:Bellotto_View_of_Warsaw_from_Praga.jpg



7. Fotografia użytkownika kreon1974 *Pomnik Syrenki Warszawskiej*.

Link do fotografii w lepszej rozdzielczości: https://commons.wikimedia.org/wiki/File:Warszawa-Pomnik_Syreny_-_panoramio.jpg



8. Fotografia Konrada Brandla *Galary na Wiśle w Warszawie* (fotografia znajduje się w zbiorach Biblioteki Publicznej m.st. Warszawy).

Album Widoki Warszawy; zbiory Biblioteki Publicznej m.st. Warszawy; sygnatura szt.Fot. 901, zdjęcie nr 27 w albumie. Album w domenie publicznej: http://mbc.cyfrowemazowsze.pl/dlibra/docmetadata?id=4158&from=&dirids=1&ver_id=&lp=10&QI



9. Obraz Aleksandra Gierzyńskiego *Piaskarze* (zbiory Muzeum Narodowego w Warszawie).

Link do reprodukcji obrazu w lepszej jakości: [http://cyfrowe.mnw.art.pl/Content/4900/mp962\(p\).jpg](http://cyfrowe.mnw.art.pl/Content/4900/mp962(p).jpg)