

# Warszawski sport – drużyny i związki sportowe przedwojennej Warszawy



## **RODZAJ LEKCJI:**

lekcja w plenerze

## **GRUPA WIEKOWA:**

szkoła podstawowa klasy 4–8

## **METODA PRACY:**

- wykład nauczyciela,
- wspólna praca z uczniami,
- samodzielna praca,
- podsumowanie lekcji,
- praca domowa.

## **CZAS TRWANIA:**

1 godzina lekcyjna

## **CELE LEKCJI:**

- Uczniowie potrafią wymienić najstarsze kluby i towarzystwa sportowe w Warszawie. Rozumieją rolę i znaczenie klubów sportowych Warszawy.
- Uczniowie potrafią wskazać lokalizację najważniejszych obiektów sportowych Warszawy (nieistniejących i istniejących).
- Uczniowie znają historię rozwoju warszawskiego sportu, pozasportową rolę stołecznych klubów oraz rozumieją potrzebę współczesnej ochrony historycznej sportowej infrastruktury Warszawy.

## **POMOCE DYDAKTYCZNE:**

Zdjęcia obiektów historycznych.





## PRZEBIEG ZAJĘĆ:

### 1. WPROWADZENIE PRZEZ NAUCZYCIELA W TEMAT ZAJĘĆ (10 minut):

O lekcji w plenerze można poinformować uczniów np. tydzień wcześniej. Wtedy też nauczyciel wybiera sam lub razem z nimi obiekty bądź kluby sportowe, o których będą mówić na kolejnej lekcji. Wprowadzenie również może się odbyć na lekcji poprzedzającej, aby lekcja z niniejszego scenariusza rozpoczęła się od wycieczki.

Nauczyciel wyjaśnia historię rozwoju sportu warszawskiego. Wskazuje problemy, z którymi mierzyli się mieszkańcy Warszawy (brak infrastruktury, brak funduszy, problemy, jakie stwarzał zaborca). Opowiada o problemach dzieci i młodzieży, braku możliwości nauki i uprawiania sportu w szkołach. Przedstawia pionierów kultury fizycznej w przedwojennej Warszawie.

### 2. ROZWINIĘCIE TEMATU ZAJĘĆ (22 minuty):

Nauczyciel zabiera uczniów do wybranego obiektu. Razem z nimi stara się wyjaśnić, dlaczego obiekt powstał akurat w tym miejscu (np. dogodna lokalizacja, przekazanie gruntów przez magistrat, uwąrunkowania dotyczące lokalnej społeczności czy narodowości). Nauczyciel opowiada o historii danego obiektu, klubu, drużyny sportowej. Zwraca uwagę, czy klub i infrastruktura istnieje do dzisiaj i czy tradycje danej dyscypliny są kontynuowane przez inne, współczesne kluby. Nauczyciel podkreśla, że kluby sportowe będące odbiciem stosunków społeczno-politycznych, odzwierciedlały zróżnicowane społeczeństwo Warszawy. Warto zaakcentować, że zawodnicy warszawscy stanowili często trzon polskich reprezentacji na igrzyskach olimpijskich.

Po odwiedzeniu wybranej lokalizacji, nauczyciel objaśnia uczniom, że jest to tylko jedno z miejsc, w których warszawiacy mogli uprawiać sport. Na podstawie załączonej mapy i zdjęć pokazuje uczniom, jak wiele tego typu obiektów znajdowało się w dzielnicy czy w całej Warszawie. Zadaje pytanie o kondycję współczesnego warszawskiego sportu i jego infrastruktury. Pyta uczniów, czy znają nazwy współczesnych lokalnych klubów sportowych, czy korzystają ze sportowej infrastruktury Warszawy, czego im brakuje w tej infrastrukturze, etc.

### 3. REKAPITULACJA (5 minut):

Nauczyciel wyjaśnia, że w trudnych przedwojennych czasach w Warszawie działało blisko 200 klubów o bardzo zróżnicowanej ofercie uprawiania sportu. Przypomina prekursorów warszawskiego sportu, szczególnie Warszawskie Towarzystwo Wioślarskie. Podkreśla znaczenie sportu w życiu kulturalnym warszawiaków oraz poczucie zżycia z klubem bądź stowarzyszeniem poprzez bogatą ofertę pozasportową danej organizacji. Zadaje pytania dotyczące funkcji, jakie pełniły kluby sportowe i naprowadza uczniów na prawidłową odpowiedź (kulturalno-oświatowe, turystyczne i wychowawcze). Wskazuje duże obiekty sportowe, które w chwili obecnej są na pograniczu dewastacji i zniknięcia z mapy warszawskiego sportu (obiekty należące do „Skry” czy kolarski „Orzeł”). Wskazuje na potrzebę ich ochrony i możliwości wykorzystania jako kontynuatora działalności sportowej bądź atrakcji turystycznej.

### 4. ZADANIE PRACY DOMOWEJ (5 minut):

Nauczyciel przekazuje uczniom pracę domową: opisanie historii jednego lokalnego klubu sportowego (np. piłkarskiego, judo, lub innego działającego w najbliższej okolicy). Krótkie wypracowanie powinno zawierać wskazanie lokalizacji, typu obiektu, ewentualnej historii powstania oraz informacji uzyskanej od lokalnej społeczności (np. starszych sąsiadów).



## BAZA WIEDZY DLA PROWADZĄCEGO ZAJĘCIA:

### 1. HISTORIA I ROLA KLUBÓW SPORTOWYCH WARSZAWY

Pierwszą organizacją zrzeszającą miłośników kultury fizycznej w Warszawie był działający od lat 30. XIX w. Zakład Gimnastyczny Teodora Matthesa. Ówczesnie w szkołach nie było możliwości kształcenia wychowania fizycznego, gdyż dopiero w 1871 r. wprowadzono do rosyjskich szkół gimnastykę, w dodatku jako przedmiot nadobowiązkowy. Największy wpływ na rozwój sportu warszawskiego miały trzy dyscypliny sportowe – dwie najstarsze, czyli wioślarstwo i kolarstwo, oraz dyscyplina, która od początku XX w. do dzisiaj jest najpopularniejszym sportem w Polsce, czyli piłka nożna.



Warszawskie Towarzystwo Cyklistów. Źródło NAC



Przystań WTW. Źródło NAC

Pierwszym towarzystwem sportowym powstałym w 1878 r. (zalegalizowanym cztery lata później) było Warszawskie Towarzystwo Wioślarskie. Było towarzystwem otwartym, wśród członków pojawiało się najwięcej urzędników, przemysłowców, kupców, lekarzy, prawników. Na liście honorowej znaleźli się m.in. Bolesław Prus czy prezydent Sokrates Starynkiewicz.

Na fali olbrzymiego zainteresowania sportem, w 1886 r. powstało Warszawskie Towarzystwo Cyklistów, a w 1893 r. Warszawskie Towarzystwo Łyżwiarskie. W 1899 r. z inicjatywy Warszawskiego Towarzystwa Higienicznego i dzięki fun-

duszom zapisanym w testamencie sławnego przemysłowca Wilhelma E. Raua, powstał pierwszy w Warszawie ogródek jordanowski. Do 1914 r. powstało w Warszawie 15 tego typu obiektów. To właśnie w tych ogródkach, jeden z prowadzących je instruktorów – Władysław Kozłowski – rozpoczął popularyzację piłki nożnej, która pomimo olbrzymiego zainteresowania, z przyczyn głównie technicznych (brak wiedzy o przepisach i deficyt boisk) nie mogła na stałe zagościć w szkołach. Sytuacja uległa zmianie w 1907 r., kiedy to powołano Warszawskie Koło Sportowe, którego celem było m.in. upowszechnianie piłki nożnej, palanta, jazdy konnej, tenisa czy łyżwiarstwa.

W 1905 r. powstało w Warszawie Towarzystwo Gimnastyczne „Sokół”, a rok później, w ramach jego wewnętrznej struktury, sekcja „Grażyna” będąca pierwszą kobiecą organizacją sportową w Warszawie. W 1912 r. zarejestrowano Warszawski Klub Wioślarek – pierwsze polskie, kobiece stowarzyszenie sportowe w Warszawie.

Powstanie w 1927 r. Państwowego Urzędu Wychowania Fizycznego i Przynależenia Wojskowego oraz polityka prosportowa przyczyniły się do rozkwitu stołecznych klubów fabrycznych i urzędniczych. Do pierwszej grupy należały m.in.: Towarzystwo Sportowo Oświatowe „Skoda”, Państwowe Zakłady Lotnicze „Orkan”, Centralne Warsztaty Samochodowe „Ursus”. Do drugiej grupy należały: Związek Urzędników Administracji Wojskowej „Zjednoczenie” czy Związek Urzędników Kolejowych „Promień”.

Niezwykle ważny jest fakt, iż w blisko 50 klubach działały sekcje kultralno-oświatowe o tematyce: teatralnej, rytmiczno-plastycznej, tanecznej, wokalne, edukacyjnej, towarzyskiej oraz wszelakie chó-





ry i orkiestry. Równie często w klubach istniały świetlice, biblioteki i czytelnie. Organizacje sportowe przyczyniły się również do rozwoju turystyki, organizując rozmaite wycieczki czy rajdy turystyczne. Dzięki olbrzymiej popularności sportów wodnych, warszawskie nadbrzeże wiślane stało się reprezentacyjnym salonem Warszawy.

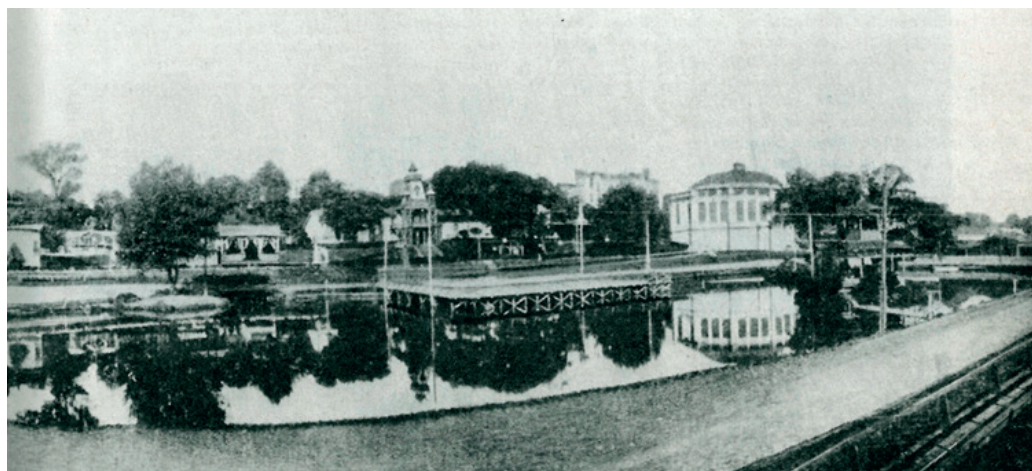
Coraz lepsze wyniki warszawskich sportowców odbiły się sukcesem w powołaniach do kadry narodowej. W Zimowych Igrzyskach Olimpijskich w St. Moritz w 1928 r. w 27-osobowej reprezentacji znalazło się 10 warszawskich sportowców. W tym samym roku na igrzyska olimpijskie w Amsterdamie powołano 33 reprezentantów Warszawy, co stanowiło już 40% zawodników całej kadry. Na kolejnych igrzyskach olimpijskich w Los Angeles w 1932 r. udział stołecznych sportowców wyniósł aż 75%!

Kolejnym sportem, który w krótkim okresie stał się niezwykle popularny, była lekkoatletyka, która w latach 20. miała najwyższy poziom w całej Polsce. Kolejnym sportem, który stał się niezwykle popularny w latach 30., był boks, który przyciągał na widowni nawet do pięciu tysięcy widzów. Z powodu braku sali widowiskowej turnieje odbywały się w salach teatralnych, cyrkach bądź nawet na stadionach. Ze sportów walki popularne były również zapasy, które początkowo były organizowane (wraz z boksem) przez założone w 1922 r. Polskie Towarzystwo Atletyczne. W tym samym roku rozegrane zostały w Warszawie pierwsze mecze koszykówki, a trzy lata później powstał Polski Związek Palanta i Gier Ruchowych.

Ostatnią dyscypliną, o której warto wspomnieć, był stołeczny hokej, który odegrał kluczową rolę w rozwoju tego sportu w Polsce. Pierwsze mecze rozgrywano na Dynasach już w 1917 r., a w latach 20. najlepszą w Polsce drużyną był Akademicki Związek Sportowy, który stanowił jednocześnie kadrę narodową.

## 2. SPORTOWA INFRASTRUKTURA WARSZAWY Z OKRESU 1892–1939

Stadion Warszawskiego Towarzystwa Cyklistów – najstarszy stadion Warszawy – powstał w 1892 r. na Dynasach według projektu H. Hussa. Pierwotnie składał się z ziemnego toru, pośrodku którego znajdowała się sadzawka, która zimą służyła jako lodowisko. Stadion cieszył się wielkim powodzeniem



*Dynasy ok 1892 r.,  
Źródło NAC*

wśród mieszkańców stolicy. W czasie I wojny światowej służył jako szpital polowy, został uszkodzony i wyremontowany w 1921 r. Wtedy też zasypano sadzawkę i stworzono na jej miejscu boisko piłkarskie. Do kolejnych zmian doszło w 1926 r., kiedy to dostosowując stadion do wymogów europejskich, położono nową, betonową nawierzchnię. Obiekt zyskał również budynek klubowy, korty tenisowe, plac do gimnastyki oraz trybuna, które mogły pomieścić nawet 6000 widzów. Ostatnie zawody odbyły się w 1937 r., po czym teren został sprzedany pod inwestycje mieszkaniowe.

Stadion Akademickiego Związku Sportowego – stadion dla zaplecza studenckiego zaczął funkcjonować w 1917 r. Ze względu na brak funduszy dalsze prace ukończone zostały dopiero w 1927 r. i obejmowały wykonanie bieżni lekkoatletycznej, boiska piłkarskiego, sześciu kortów tenisowych oraz pływalnię na jeziorze kamionkowskim. Stadion, który mógł pomieścić 6000 osób, posiadał zadaszoną

A

trybunę na 1000 osób, do tego szatnie, natryski i magazyny. W latach 20. i 30. był często modernizowany, co pozwoliło na uzyskanie w prasie miana najpiękniejszego boiska stolicy, wzorowo utrzymanego. W czasie wojny stadion został zdewastowany i spalony w czasie II wojny światowej. Obecnie w użytkowaniu miasta i klubu Drukarz Warszawa.

Stadion Legii Warszawa (ul. Łazienkowska 3) – teren pod budowę klub otrzymał w 1921 r., wykorzystując go początkowo na dwa place do gry. W 1927 r. zrodził się pomysł stworzenia całego kompleksu sportowego. W pierwszej kolejności, w 1928 roku, powstał basen, szatnie i trybuny.

Basen został zaprojektowany przez Aleksandra Kodelskiego w stylu przedwojennego modernizmu, spełniał kryteria olimpijskie i posiadał dziesięciometrową wieżę do skoków. Szybko stał się dumą i „salonem” Warszawy, na którym spotkać można było aktorów, artystów czy dziennikarzy. Po wojnie, w latach 50., basen został odbudowany wg projektu m.in. J. Hryniewieckiego, współautora projektów Stadionu X-lecia czy Super-samu, a także katowickiego Spodka. Do lat 70. basen był nadal jednym z najważniejszych miejsc spotkań towarzyskich. Został zamknięty w 1987 r., stopniowo popadał w ruinę aż do jego zburzenia w 2010 r.

W 1929 r. Legia otrzymała dotację, która umożliwiła rozpoczęcie budowy nowego stadionu. Obiekt otwarto w 1930 r. Posiadał krytą trybunę na 5000 miejsc i trybunę stojącą na 3000 miejsc, a do tego bieżnię lekkoatletyczną, tor kolarski i 10 kortów tenisowych z niezwykle efektownymi trybunami. Od 1930 r. stadion nosi imię Marszałka

Józefa Piłsudskiego, do końca okresu przedwojennego pełnił rolę reprezentacyjnego. Po modyfikacjach w latach 30., stadion mógł pomieścić 20 000 widzów, choć w latach 50. padły dużo większe rekordy frekwencji wynoszące 40 000 osób. Plany budowy nowego stadionu rozpoczęły się już w latach 90., ale ostatecznie do ich realizacji doszło w 2008 r. Uroczyste otwarcie nastąpiło w 2010 r.



Mecz Polska – Jugostawia na Stadionie Legii. Źródło NAC



Mecz na boisku Skry w Warszawie. Źródło NAC

Stadion RKS Skra (ul. Okopowa 43/47 ob. ul. Wawelska 5) – olbrzymi teren ogrodzony z dwóch stron murem cmentarza żydowskiego i ewangelickiego został przekazany „Skrze” w 1923 r. Dzięki olbrzymiej dotacji z magistratu, już rok później obiekt pełnił funkcje sportowe, a do 1927 r. powstało boisko piłkarskie, pięciorowerowa bieżnia lekkoatletyczna, boisko pomocnicze, korty tenisowe i wał ziemny przystosowany do kolarstwa torowego, który jednak poprzez wadliwe zaprojektowanie rozmył się dwa lata później. Podczas II wojny światowej obiekt służył jako cmentarz. Po wojnie obiekty sportowe nie zostały odbudowane.

Stadion Polonii Warszawa (ul. Konwiktorska 6) – prace przy budowie rozpoczęły się w 1926 r., zaś pierwszy mecz odbył się w sierpniu 1928 r. Obiekt posiadał stadion z lekkoatletyczną bieżnią i trybunami na 10 000 widzów, cztery korty tenisowe i boisko do gier sportowych, zamieniane zimą na pierwsze w stolicy lodowisko ze sztucznym oświetleniem i radiowęzłem. Obiekt ten po niewielkich zmianach funkcjonuje do dzisiaj.





Stadion Orzeł. Źródło NAC



Stadion Warszawianki. Źródło NAC

Stadion KS „Orzeł” (u. Podskarbińska 10) – przekazanie terenu wraz z subwencją od magistratu nastąpiło w 1927 r. wysiłkiem Towarzystwa Przyjaciół Grochowa. Już rok później udało się uruchomić boisko piłkarskie, bieżnię lekkoatletyczną, drewniane trybuny i boisko do gier sportowych, zamieniane w zimę na lodowisko. W 1934 r. obiekt przeszedł na własność magistratu, klub zaś przeniósł się na Bródno. Na stadionie w latach 1941–1944 rozgrywały się piłkarskie mecze konspiracyjne. Obecnie w tym miejscu znajduje się osiedle mieszkaniowe, a stadion został przeniesiony nieco dalej na ul. Podskarbińską 34.

Stadion Warszawianki (ul. Wawelska 5) – przekazanie terenu obejmującego duży plac na Polu Mokotowskim nastąpiło w 1930 r. Wybudowany w części obiekt oddano do użytku w 1934 r. Zawierał on stadion, cztery korty tenisowe i boisko do gier sportowych zamieniane w zimę na lodowisko. Po wojnie teren przekazano „Skrze”; niedoinwestowany popadał w ruinę i niestety do dnia dzisiejszego nie doczekał się remontu.

Do innych stadionów z tego okresu zaliczyć można: Stadion żydowskiego klubu „Makabi” przy ul. Zielenieckiej, stadion KS Ordon na Pelcowiznie, stadion Fortu Bema na Powązkach, stadion KPW Orzeł na Bródnie, stadion TSO Orkan na Woli.

Od połowy lat 30. budowane były boiska przyszkolne, na których rozgrywano mecze klasy B i C.

#### PRYZYSTANIE:

Infrastruktura klubów wioślarskich w omawianym okresie była stosunkowo szeroka i dostępna. Zazwyczaj składała się z hangaru na łodzie i budynku klubowego. Najlepsze i najnowocześniejsze miały oczywiście: Warszawskie Towarzystwo Wioślarskie (wybudowane w 1929 r. i składające się z: dwupiętrowego budynku, w którym składowano łodzie, basenu wioślarskiego, szatni na 800 osób, łazienek, pomieszczeń klubowych, a także restauracji i kuchni), Stołeczny Oficerski Yacht-Klub R.P. (wybudowany w 1932 r.) oraz ośrodek wodny „Syreny” ukończony w 1935 r. Obiekty te były wizytówką nadbrzeża Warszawy. Latem okoliczne tereny wokół przystani tętniły życiem. Kajaki i łódki wypożyczano również osobom niezrzeszonym. Organizowano przy nich naukę pływania, potańcówki i festyny.



Oficerski Yacht Klub. Źródło NAC



## BASENY:

Swoje tradycje rozpoczęły od klubów, które budowały własne ośrodki sportów wodnych, przy których szybko zaczynały działać sezonowe pływalnie. Pierwszym basenem był opisany wyżej basen Legii. Pod koniec lat 20. stolica mogła się pochwalić już kilkunastoma kąpieliskami i jednym basenem, jednak nadal brakowało obiektu całorocznego. Ten stan rzeczy zmienił się po otwarciu w 1930 r. pierwszego krytego basenu w budynku kasy chorych przy ul. Wolskiej 52 i basenu w Kolonii Akademickiej przy pl. Narutowicza. Tuż przed wybuchem wojny, Warszawa posiadała już jeden odkryty pełnowymiarowy basen, siedem krytych pływalni, 22 przystanie wioślarskie i kilkadziesiąt kąpielisk.

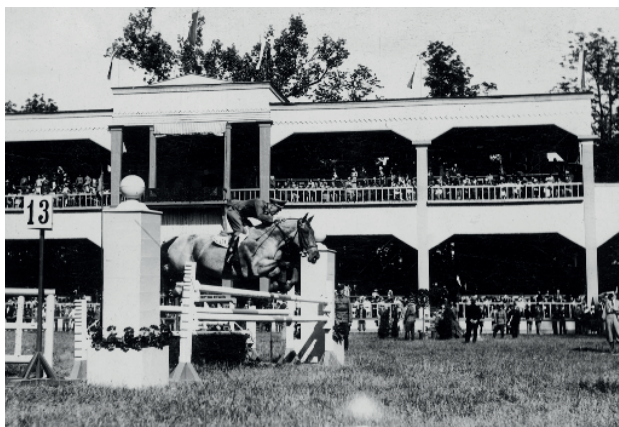


Baseny Legii. Źródło NAC

## POZOSTAŁE OBIEKTY SPORTOWE:

Warszawa przed 1939 r. nie posiadała sztucznego lodowiska. Wszelkie sporty zimowe uzależnione były od warunków atmosferycznych a lodowiska i ślizgawki urządzano zazwyczaj na boiskach czy kortach tenisowych. Najważniejszym lodowiskiem był położony w Dolinie Szwajcarskiej (ul. Chopina 5) obiekt należący do Warszawskiego Towarzystwa Łyżwiarskiego, gdzie rozgrywano zawody sportowe oraz pokazy jazdy figurowej.

Warszawa prawie do końca lat 20. nie posiadała również hipodromu. Otwarto go w 1927 r. w Parku Łazienkowskim. Obiekt zaprojektowany przez inż. arch. J. Główniczewskiego wzorowany był na słynnym włoskim hipodromie Monte Pincio. Obiekt, który był zdecydowanie najpiękniejszy w całym kraju, spłonął w czasie II wojny światowej. Jediną pamiątką po nim jest pamiątkowy głąz.



Hipodrom Łazienki Królewskie. Źródło NAC



WTŁ Dolina Szwajcarska. Źródło NAC



## LITERATURA:

1. *Encyklopedia klubów sportowych Warszawy i jej najbliższych okolic w latach 1918–1939*, Robert Gawkowski, Warszawa 2008.
2. *Warszawa II Rzeczypospolitej 1918–1939, tom II, Zarys dziejów warszawskiego sportu 1918–1939*, kom. red.: Emilia Borecka, Marian Drozdowski – red., Halina Janowska.
3. *Ogrody zabaw i gier ruchowych im. W.E. Raua w Warszawie w: „Wychowanie Fizyczne i Sport”*, 1960, nr 4 – Andrzej Brymas, Kajetan Hądzerek.
4. *Sport w przedwojennej Warszawie*, koncepcja i oprac. Aleksandra Janiszewska, Fundacja Ośrodka KARTA, Warszawa 2012.